

STIHL

STIHL FS 235

Ръководство за употреба



Съдържание

1	Предговор	2			
2	Информация относно настоящото Ръководство за употреба	2			
2.1	Действащи документи	2			
2.2	Обозначение на предупредителни указания, които се срещат в текста	3			
2.3	Символи в текста	3			
3	Преглед на съдържанието	3			
3.1	Моторна косачка	3			
3.2	Предпазители и режещи инструменти	4			
3.3	Самари	5			
3.4	Символи	5			
4	Указания за безопасност	6			
4.1	Предупредителни символи	6			
4.2	Употреба по предназначение	7			
4.3	Изисквания към ползвателя	7			
4.4	Облекло и екипировка	8			
4.5	Работен участък и неговата околност	9			
4.6	Състояние, съответстващо на изискванията за безопасност	9			
4.7	Гориво и зареждане	11			
4.8	Процес на работа	12			
4.9	Реактивни сили	14			
4.10	Транспортиране	14			
4.11	Съхранение	15			
4.12	Почистване, поддръжка и ремонт	15			
5	Подготовка на моторната косачка за работа	16			
5.1	Подготовка на моторната косачка за работа	16			
6	Сглобяване на моторната косачка	16			
6.1	Монтаж на носещата скоба ((халка) за носене на апарата)	16			
6.2	Монтаж на дръжката за управление с две ръце	17			
6.3	Монтаж и демонтаж на предпазителя	17			
6.4	Монтаж и демонтаж на престилката	18			
6.5	Монтаж и демонтаж на главата за косене	19			
6.6	Монтаж и демонтаж на металния режещ инструмент	19			
7	Настройване на моторната косачка за ползвателя	20			
7.1	Поставяне и настройване на самара	20			
7.2	Балансиране на моторната косачка	20			
7.3	Настройване на дръжката за управление с две ръце	21			
8	Смесване на горивото и зареждане на моторната косачка	21			
8.1	Смесване на горивото	21			
8.2	Зареждане на моторната косачка	22			
9	Пускане в действие и изключване на двигателя	23			
9.1	Избор на посоките на процеса на стартиране	23			
9.2	Подготовка на двигателя за стартиране	23			
9.3	Стартиране на двигателя	24			
9.4	Изключване на двигателя	24			
10	Проверка на моторната косачка	25			
10.1	Проверка на елементите на управлението	25			
11	Работа с моторната косачка	25			
11.1	Коригиране на настройката на карбуратора при работа на голяма височина	25			
11.2	Държане и управление на моторната косачка	26			
11.3	Косене	26			
11.4	Рязане	27			
11.5	Регулиране на нишките за косене	27			
12	След работа	27			
12.1	След работа	27			
13	Транспортиране	28			
13.1	Пренасяне на моторната косачка	28			
14	Съхранение	28			
14.1	Съхраняване на моторната косачка	28			



Това ръководство за работа и употреба е със защитени авторски права. Всички права остават запазени, особено правото за правене на копия /размножаване, за превеждане и за преработка посредством електронни системи.

15 Почистване	28
15.1 Почистване на моторната косачка.....	28
15.2 Почистване на предпазителя и на режещия инструмент.....	28
15.3 Почистване на запалителната свещ.....	28
16 Поддръжка /обслужване	29
16.1 Интервали за техническо обслужване и поддръжка.....	29
16.2 Смазване на предавателния механизъм.....	29
16.3 Настройка на жилото за ръчна газ.....	29
16.4 Заточване и балансиране на металния режещ инструмент.....	30
17 Ремонт	30
17.1 Ремонт на моторната косачка и режещия инструмент.....	30
18 Отстраняване на неизправности	31
18.1 Отстраняване на неизправности по моторната косачка.....	31
18.2 Смяна на въздушния филтър.....	32
18.3 Извършване на стандартна настройка.....	32
18.4 Настройка на празния ход.....	32
18.5 Обезвъздушаване на горивната камера.....	33
19 Технически данни	34
19.1 Моторна косачка STIHL FS 235.....	34
19.2 Акустични и вибрационни стойности.....	34
19.3 REACH.....	34
19.4 Емисии отработени газове.....	34
20 Комбинация от режещи инструменти, предпазители и самари	35
20.1 Комбинация от режещи инструменти, предпазители и самари.....	35
21 Резервни части и принадлежности	36
21.1 Резервни части и принадлежности.....	36
22 Отстраняване /изхвърляне	36
22.1 Изхвърляне на моторната косачка.....	36
23 Декларация на ЕС (EU) за съответствие	36
23.1 Моторна косачка STIHL FS 235.....	36

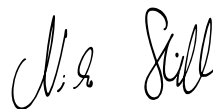
1 Предговор

Скъпи купувачи,

Ние се радваме, че сте избрали изделие на фирмата STIHL. Ние разработваме и произвеждаме продукти с най-високо качество в съответствие с изискванията на нашите клиенти. По този начин продуктите ни се отличават с висока надеждност дори при приложението им в най-тежки условия на експлоатация.

STIHL също така държи на най-високото качество в обслужването. Сътрудниците в специализираните ни търговски обекти са готови да Ви дадат компетентна консултация и съвети, както и да поемат комплексното техническо обслужване на закупените от Вас апарати.

Благодарим Ви за доверието и Ви пожелаваме удоволствие при ползването на изделието от фирмата STIHL.



Д-р Nikolas Stihl

ВАЖНО! ПРОЧЕТЕТЕ ПРЕДИ УПОТРЕБА – И СЪХРАНЯВАЙТЕ.

2 Информация относно настоящото Ръководството за употреба

2.1 Действащи документи

Валидни са местните предписания за безопасност.

- ▶ Допълнително към настоящото ръководство за употреба да се прочетат, разберат и съхраняват следните документи:
 - Ръководство за употреба и опаковка на използвания режещ инструмент

2.2 Обозначение на предупредителни указания, които се срещат в текста



ПРЕДУПРЕЖДЕНИЕ

Това указание предупреждава за опасностите, които могат да доведат до тежки наранявания или до смърт.

- ▶ Посочените мерки ще помогнат за предотвратяването на тежки наранявания или смърт.

УКАЗАНИЕ

Това указание предупреждава за опасности, които могат да доведат до материални щети.

- ▶ Посочените мерки ще помогнат за предотвратяването на материални щети.

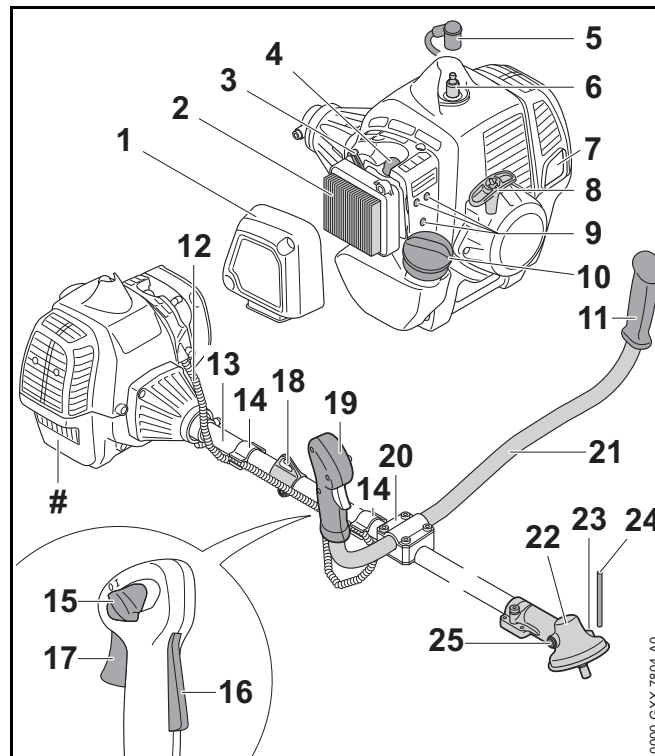
2.3 Символи в текста



Този символ насочва към глава от настоящото ръководство за употреба.

3 Преглед на съдържанието

3.1 Моторна косачка



1 Капак на филтъра


Капакът на филтъра покрива въздушния филтър.

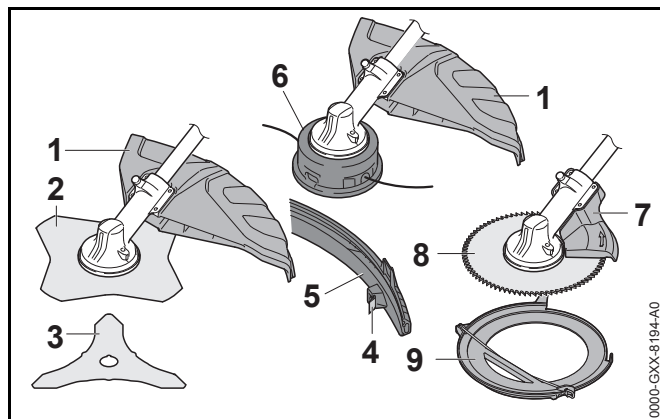
2 Въздушен филтър

Въздушният филтър филтрира всмукания от двигателя въздух.

3 Лост на стартовата клапа

Лостът на стартовата клапа служи за стартиране на двигателя.

- 4 Ръчна помпа за гориво**
Ръчната помпа за гориво улеснява стартирането на двигателя.
- 5 Щекер на запалителна свещ**
Щекерът на запалителната свещ свързва запалителния кабел със запалителната свещ.
- 6 Запалителна свещ**
Запалителната свещ възпламенява горивно-въздушната смес в двигателя.
- 7 Шумозаглушител**
Шумозаглушителят намалява шумовите емисии на моторната косачка.
- 8 Дръжка за стартиране**
Дръжката за стартиране служи за стартиране на двигателя.
- 9 Винтове за регулиране на карбуратора**
Винтовете за регулиране на карбуратора служат за настройване на карбуратора.
- 10 Капачка на резервоара за гориво**
Капачката на резервоара за гориво затваря резервоара за гориво.
- 11 Ръкохватка**
Ръкохватката служи за държане и водене на моторната косачка.
- 12 Телено въже за ръчна газ**
Теленото въже за ръчна газ свързва лоста за газта с двигателя.
- 13 Стебловидно тяло**
Стебловидното тяло свързва всички конструктивни елементи помежду им.
- 14 Държател на теленото въже за ръчна газ**
Държателят на теленото въже за ръчна газ служи за закрепване на теленото въже за ръчна газ.
- 15 Комбиниран превключвателен плъзгач**
Комбинираният превключвателен плъзгач служи за стартирането, експлоатирването и изключването на двигателя.
- 16 Блокировка на лоста за газта**
Блокировката на лоста за газта служи за деблокиране на лоста за газта.
- 17 Лост за газта**
Лостът за газта служи за ускоряване на двигателя.
- 18 Халка за носене**
Халката за носене служи за окачване на самара.
- 19 Дръжка за управление**
Тази дръжка служи за управление, носене и водене на моторната косачка.
- 20 Държател на тръбната дръжка**
Държателят на тръбната дръжка свързва тръбната дръжка със стебловидното тяло.
- 21 Тръбна дръжка**
Тръбната дръжка свързва ръкохватката за управление и ръкохватката със стебловидното тяло.
- 22 Корпус на предавателния механизъм**
Корпусът на предавателния механизъм покрива предавателния механизъм.
- 23 Отвор за дорника**
Отворът за дорника поема дорника.
- 24 Дорник**
При монтажа на режещ инструмент дорникът блокира вала.
- 25 Винтова пробка**
Винтовата пробка затваря отвора за трансмисионна смазка STIHL.
- # Табелка, указваща мощността, с машинен номер**
- 3.2 Предпазители и режещи инструменти**
Показано е примерно изображение на предпазители и режещите инструменти. Комбинациите, които могат да се използват, са посочени в това ръководство за употреба,  20.

**1 Универсален предпазител**

Универсалният предпазител защитава ползвателя от изхвърчащи нагоре предмети и го предпазва от контакт с режещия инструмент.

2 Режещ лист за трева

Режещият лист за трева реже трева и бурени.

3 Нож за гъсталак

Ножът за гъсталак реже гъсталак.

4 Нож за отрязване на нишката за косене

По време на работа резачът скъсява нишката за косене до необходимата дължина.

5 Престилка

Престилката разширява универсалния предпазител за използване с глава за косене.

6 Глава за косене

Главата за косене служи за закрепване на нишки за косене.

7 Ограничител

Ограничителят защитава ползвателя от изхвърчащите нагоре предмети и го предпазва от контакт с дисковия режещ лист и по време на работа служи за подпирание на моторната косачка върху дървото.

8 Дисков режещ лист

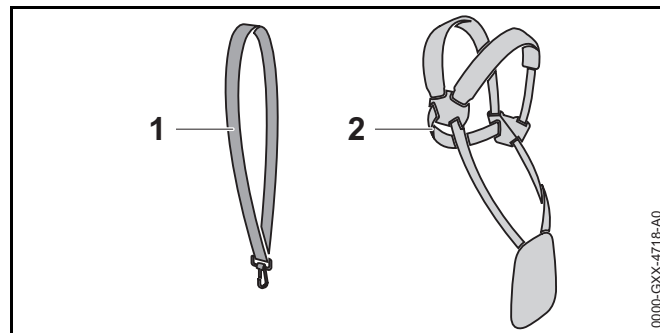
Дисковият режещ лист реже храсти и дървета.

9 Предпазител за транспортиране

Предпазителят за транспортиране предпазва от контакт с металните режещи инструменти.

3.3 Самари

Показано е примерно изображение на самарите. Комбинациите, които могат да се използват, са посочени в това ръководство за употреба, 20.

**1 Ремък за носене на уреда на едно рамо**

Ремъкът (коланът) за носене на уреда на едно рамо служи за носене на моторната косачка.

2 Ремък (колан) за носене на две рамена

Ремъкът (коланът) за носене на уреда на две рамена служи за носене на моторната косачка.

3.4 Символи

Символите може да са разположени върху моторната косачка и предпазителя и означават следното:



Този символ обозначава резервоара за гориво.



Този символ обозначава ръчната помпа за гориво.

START В тази позиция на комбинирания превключвателен плъзгач се стартира двигателят.

I В тази позиция на комбинирания превключвателен плъзгач се експлоатира двигателят.

STOP-0 В тази позиция на комбинирания превключвателен плъзгач двигателят е изключен.



Комбинираният превключвателен плъзгач се поставя в тази посока, за да се изключи двигателят.



В тази позиция на лоста на стартовата клапа се стартира двигателят.



В тази позиция на лоста на стартовата клапа двигателят се подготвя за стартиране.



Този символ показва посоката на въртене на режещия инструмент.

max Ø XXX Този символ посочва максималния диаметър на режещия инструмент в милиметри.



Този символ показва номиналните обороти на въртене на режещия инструмент.

x

4 Указания за безопасност

4.1 Предупредителни символи

4.1.1 Предупредителни символи

Предупредителните символи върху моторната косачка означават следното:



Да се спазват указанията за безопасност и мерките, свързани с тях.



Ръководството за употреба да се прочете, разбере и съхранява.



Да се носят предпазни очила, антифони (защита на слуха) и предпазна каска.



Да се носят защитни обувки.



Да се носят работни ръкавици.



Да се спазват указанията за безопасност относно обратния удар и съответните мерки.



Да се обърне внимание върху указанията за безопасност, отнасящи се до изхвърчащите нагоре предмети и мерките срещу тях.



Да се спазва безопасно разстояние.



Да не се докосват горещи повърхности.

4.1.2 Универсален предпазител и престилка

Универсален предпазител

Предупредителните символи върху универсалния предпазител означават следното:



Този предпазител без престилка да не се използва за глави за косене.



Използвайте този предпазител за режещи листове за трева.



Използвайте този предпазител за ножове за гъсталак.



Не използвайте този предпазител за ножове за наклъцване.



Не използвайте този предпазител за дискови режещи листове.

Престилка

Предупредителните символи върху престилката означават следното:



Използвайте универсалния предпазител заедно с престилката и резача за главите за косене.

4.2 Употреба по предназначение

Моторната косачка STIHL FS 235 служи за следните приложения:

- с една глава за косене: косене на трева
- с един режещ лист за трева: косене на трева и бурени
- с един нож за гъсталак: косене на гъсталак с диаметър до 20 mm

- с един дисков режещ лист: косене на храсти с диаметър до 40 mm

⚠ ПРЕДУПРЕЖДЕНИЕ

- При използване на моторната косачка не по предназначение може да се стигне до тежки наранявания или смърт на хора и материални щети.
 - ▶ Използвайте моторната косачка така, както е описано в това ръководство за употреба.

4.3 Изисквания към ползвателя

⚠ ПРЕДУПРЕЖДЕНИЕ

- Ползвателите, които не са инструктирани предварително, не са в състояние да разпознаят или оценят опасностите, свързани с работата на моторната косачка. Ползвателят или други хора могат да получат тежки или смъртоносни наранявания.



- ▶ Ръководството за употреба да се прочете, разбере и съхранява.

- ▶ Ако моторната косачка се предава на друг ползвател: да му се предаде също и ръководството за употреба.
- ▶ Убедете се, че ползвателят удовлетворява следните изисквания:
 - Ползвателят е отпочинал.
 - Ползвателят физически, емоционално и умствено е способен да обслужва моторната косачка и да работи с нея. В случай че ползвателят физически,

емоционално или умствено е ограничен да го направи, той може да работи с нея само под надзора или ръководството на отговорно лице.

- Ползвателят е в състояние да разпознае и прецени опасностите, свързани с работата на моторната косачка.
 - Ползвателят е пълнолетно лице или се обучава професионално в съответствие с националните разпоредби под надзора на друго лице.
 - Ползвателят трябва да е получил инструкции от сътрудник в специализиран търговски обект на фирма STIHL или от друго компетентно лице, преди да пристъпи към работа с моторната косачка за първи път.
 - Ползвателят не се намира под въздействие на алкохол, медикаменти или наркотици.
- ▶ При съмнения се обърнете към специализиран търговски обект на STIHL.
- Запалителната система на моторната косачка създава електромагнитно поле. Електромагнитното поле може да повлияе на сърдечните пейсмейкъри. Ползвателят може да получи тежки, дори смъртоносни наранявания.
 - ▶ Ако ползвателят носи сърдечен пейсмейкър: уверете се, че сърдечният пейсмейкър няма да бъде повлиян.

4.4 Облекло и екипировка

▲ ПРЕДУПРЕЖДЕНИЕ

- По време на работа дългите коси могат да бъдат увлечени в моторната косачка. Ползвателят може да бъде сериозно ранен.
 - ▶ Приберете и осигурете дългата коса по такъв начин, че тя да се намира над раменете.
- По време на работа могат да бъдат изхвърляни предмети с висока скорост. Ползвателят може да получи нараняване.



- ▶ Носете плътно прилягащи предпазни очила. Подходящи предпазни очила са тези, които са минали проверка по стандарт EN 166 или по националните предписания и се предлагат в търговската мрежа със съответна маркировка.

- ▶ Носете предпазна маска за лице.
- ▶ Да се носи дълъг панталон, изработен от устойчив материал.

- По време на работа възниква шум. Шумът може да увреди слуха.



- ▶ Носете антифони (защита на слуха).

- Падащи предмети могат да причинят наранявания на главата.



- ▶ Ако по време на работа могат падат предмети: носете предпазна каска.

- По време на работа може да се вдига прах. Вдишаният прах може да увреди здравето и да предизвика алергични реакции.
 - ▶ Ако се вдига прах: носете противопрахова маска.
- Неподходящото облекло може да се оплете в дървения материал, храсти и в моторната косачка. Ползватели без подходящо облекло могат да получат тежки наранявания.
 - ▶ Носете плътно прилягащо облекло.
 - ▶ Не носете шалове и бижута.

- По време на работа ползвателят може да докосне въртящия се режещ инструмент. Ползвателят може да бъде сериозно наранен.

▶ Да се носят работни обувки от устойчив материал.



▶ Ако се използва метален режещ инструмент: носете защитни ботуши със стоманени бомбета.

▶ Да се носи дълъг панталон, изработен от устойчив материал.

- По време на почистването или техническото обслужване ползвателят може да влезе в контакт с режещия инструмент или резача. Ползвателят може да получи нараняване.



▶ Да се носят работни ръкавици от устойчив материал.

- Ако ползвателят носи неподходящи обувки, той може да се подхлъзне. Ползвателят може да получи нараняване.
- ▶ Носете здрави затворени обувки с подметки с грайфери.

4.5 Работен участък и неговата околност

▲ ПРЕДУПРЕЖДЕНИЕ

- Външни лица, деца и животни не могат да разпознават и оценяват опасностите, свързани с работата на моторната косачка и опасностите от евентуално изхвърчащи предмети. Външни хора, деца и животни могат да получат тежки наранявания и да бъдат причинени материални щети.



▶ Външни хора, деца и животни да се държат на разстояние 15 m по периметъра на работния участък.

- ▶ Да се спазва разстояние от 15 m спрямо всякакви предмети.
- ▶ Не оставяйте моторната косачка без надзор.

▶ Уверете се, че децата не могат да си играят с моторната косачка.

- Когато двигателят работи, от шумозаглушителя изтичат горещи отработени газове. Горещите отработени газове могат да възпламенят леснозапалимите материали и да предизвикат пожар.
- ▶ Дръжте струята отработени газове далече от леснозапалимите материали.

4.6 Състояние, съответстващо на изискванията за безопасност

4.6.1 Моторна косачка

Моторната косачка се намира в състояние, съответстващо на изискванията за безопасност, когато са изпълнени следните условия:

- Моторната косачка не е повредена.
- От моторната косачка не изтича гориво.
- Капачката на резервоара за гориво е затворена.
- Моторната косачка е чиста.
- Елементите на управлението функционират нормално и не са променени.
- Комбинацията от режещ инструмент и предпазител, посочена в ръководството за употреба, е монтирана.
- Режещият инструмент и предпазител са монтирани правилно.
- Към моторната косачка са присъединени само оригинални принадлежности на STIHL.
- Принадлежностите са правилно монтирани.

▲ ПРЕДУПРЕЖДЕНИЕ

- При състояние, неотговарящо на изискванията за техническа безопасност, е възможно конструктивни части вече да не функционират нормално, предпазни

устройства да не действат и да излиза гориво. Може да се стигне до сериозни наранявания на хора или смърт.

- ▶ Да са работи с моторната косачка само ако тя не е повредена.
- ▶ Ако от моторната косачка изтича гориво: не работете с моторната косачка и потърсете специализиран търговски обект на STIHL.
- ▶ Затворете капачката на резервоара за гориво.
- ▶ Ако моторната косачка е замърсена: почистете моторната косачка.
- ▶ Да не се правят конструктивни промени по моторната косачка. Изключение: монтаж на комбинацията от режещ инструмент и предпазител, посочена в това ръководство за употреба.
- ▶ Ако елементите за управление не функционират: да не се ползва моторната косачка.
- ▶ Към моторната косачка да се монтират само оригинални принадлежности на STIHL.
- ▶ Режещият инструмент и предпазителят да се монтират така, както е описано в това ръководство за употреба.
- ▶ Принадлежностите да се монтират така, както е описано в това ръководство за употреба или както е описано в ръководството за употреба на принадлежностите.
- ▶ Да не се вкарват никакви предмети в отворите на моторната косачка.
- ▶ Сменете износените или повредени указателни табелки.
- ▶ При съмнения се обърнете към специализиран търговски обект на фирма STIHL.

4.6.2 Предпазител

Предпазителят се намира в състояние, съответстващо на изискванията за безопасност, когато са изпълнени следните условия:

- Предпазителят не е повреден.

- В случай че се използват резачът и престилката: резачът и престилката са монтирани правилно.

ПРЕДУПРЕЖДЕНИЕ

- При състояние на апарата, неотговарящо на изискванията за техническа безопасност, частите му не могат да функционират нормално и предпазните устройства престават да действат. Ползвателят може да бъде сериозно ранен.
 - ▶ Да се работи само с неповреден /изправен предпазител.
 - ▶ В случай че се използват резачът и престилката: работете с правилно монтиран резач и правилно монтирана престилка.
 - ▶ При съмнения се обърнете към специализиран търговски обект на STIHL.

4.6.3 Глава за косене

Главата за косене се намира в състояние, съответстващо на изискванията за безопасност, когато са изпълнени следните условия:

- Главата за косене не е повредена.
- Главата за косене не е блокирана.
- Нишките за косене са правилно поставени.

ПРЕДУПРЕЖДЕНИЕ

- Ако части от главата за косене или на нишките за косене не се намират в състояние, съответстващо на изискванията за безопасност, те могат да се разхлабят и да изхвърчат. Може да се стигне до сериозни наранявания на лица.
 - ▶ Да се работи само с неповредена /изправна глава за косене.
 - ▶ Да не се заменят нишките за косене с предмети от метал.
 - ▶ При съмнения и въпроси обърнете се към сътрудник в специализиран търговски обект на фирма STIHL.

4.6.4 Метален режещ инструмент

Металният режещ инструмент е в състояние, съответстващо на изискванията за безопасност, когато са изпълнени следните условия:

- Металният режещ инструмент и допълнително монтираните части не са повредени.
- Металният режещ инструмент не е деформиран.
- Металният режещ инструмент е монтиран правилно.
- Металният режещ инструмент е заточен правилно.
- По режещите ръбове на металния режещ инструмент няма мустаци.

▲ ПРЕДУПРЕЖДЕНИЕ

- При състояние, несъответстващо на изискванията за безопасност, от металния режещ инструмент могат да се отделят части и да изхвърчат. Може да се стигне до сериозни наранявания на лица
 - ▶ Работете с неповреден метален режещ инструмент и неповредени допълнително монтирани части.
 - ▶ Заточвайте правилно металния режещ инструмент.
 - ▶ С пила отстранявайте мустаците по режещите ръбове.
 - ▶ Металният режещ инструмент трябва да се балансира от специализиран търговски обект на STIHL.
 - ▶ При съмнения се обърнете към специализиран търговски обект на STIHL.

4.7 Гориво и зареждане

▲ ПРЕДУПРЕЖДЕНИЕ

- Използването за тази моторна косачка гориво се състои от смес от бензин и масло за двутактови двигатели. Горивото и бензинът са силно запалими. Ако горивото или бензинът влязат в контакт с открит

пламък или горещи предмети, те могат да причинят пожари или експлозии. Може да се стигне до тежки наранявания и смърт на хора и до материални щети.

- ▶ Пазете горивото и бензина от горещина и открит пламък.
- ▶ Не разливайте гориво и бензин.
- ▶ Ако се разлее гориво: избършете горивото с кърпа и опитайте да стартирате двигателя едва тогава, когато всички части на моторната косачка са изсъхнали.
- ▶ Пушенето е забранено.
- ▶ Не зареждайте в близост до огън.
- ▶ Преди зареждане с гориво изключвайте двигателя и го оставяйте да се охлади.
- ▶ Стартирайте двигателя на разстояние най-малко 3 m от мястото на зареждане с гориво.
- Вдишаните изпарения от горивото и бензина могат да причинят отравяне.
 - ▶ Не вдишвайте изпаренията от гориво или бензин.
 - ▶ Зареждайте с гориво на добре проветрено място.
- По време на работа моторната косачка се нагрива. Горивото се разширява и в резервоара за гориво може да възникне повишено налягане. Ако капачката на

резервоара за гориво се отвори, горивото може да избликне. Бликащото гориво може да се запали. Ползвателят може да бъде сериозно наранен.

- ▶ Най-напред оставете моторната косачка да се охлади и след това отворете капачката на резервоара за гориво.
- Дрехите, които са били в контакт с гориво или бензин, са леснозапалими. Може да се стигне до тежки наранявания и смърт на хора и до материални щети.
 - ▶ Ако дрехи са били в контакт с гориво или бензин: сменете дрехите.
- Горивото, бензинът и маслото за двутактови двигатели могат да застрашат околната среда.
 - ▶ Не разливайте гориво и бензин и масло за двутактови двигатели.
 - ▶ Изхвърляйте гориво, бензин и масло за двутактови двигатели съгласно предписанията и по начин, незамърсяващ околната среда.
- Ако гориво, бензин или масло за двутактови двигатели влязат в контакт с кожата или очите, това може да предизвика дразнене на кожата или очите.
 - ▶ Избягвайте контакт с горивото, бензина или маслото за двутактови двигатели.
 - ▶ При контакт с кожата: засегнатите участъци на кожата да се измият с много вода и сапун.
 - ▶ При контакт с очите: очите да се изплакнат с много вода в продължение на най-малко 15 минути и да се потърси лекар.
- Запалителната система на моторната косачка образува искри. Искрите могат да излязат навън и в леснозапалима или експлозивна среда да предизвикат пожар или експлозия. Може да се стигне до тежки наранявания и смърт на хора и до материални щети.
 - ▶ Използвайте запалителни свещи, описани в това ръководство за употреба.
 - ▶ Навийте и затегнете запалителната свещ.
 - ▶ Притиснете силно щекера на запалителната свещ.

- Ако моторната косачка се зарежда с гориво, което е смесено от неподходящ бензин или неподходящо масло за двутактови двигатели или е с неправилно съотношение на смесване на бензин и масло за двутактови двигатели, моторната косачка може да се повреди.
 - ▶ Смесвайте горивото така, както е описано в това ръководство за употреба.
- При дълго съхранение на горивото сместа от бензин и масло за двутактови двигатели може да се раздели. Ако моторната косачка се зареди с разслоено гориво, моторната косачка може да се повреди.
 - ▶ Преди да заредите моторната косачка с гориво: размесете горивото.
 - ▶ Използвайте смес от бензин и масло за двутактови двигатели, която не е по-стара от 30 дни (STIHL MotoMix: 2 години).

4.8 Процес на работа

ПРЕДУПРЕЖДЕНИЕ

- Ако ползвателят не стартира правилно двигателя, ползвателят може да загуби контрол върху моторната косачка. Ползвателят може да бъде сериозно ранен.
 - ▶ Стартирайте двигателя така, както е описано в това ръководство за употреба.
 - ▶ Ако режещият инструмент докосва земята или предмети: не стартирайте двигателя.
- При стартирането на двигателя комбинираният превключвателен плъзгач е в позиция **START**. В позицията **START** броят обороти на двигателя е по-висок от броя обороти на празен ход и режещият инструмент може да се завърти, щом двигателят заработи. Ползвателят може да бъде сериозно ранен.
 - ▶ Не докосвайте режещия инструмент.
 - ▶ Стартирайте двигателя така, както е описано в това ръководство за употреба.

- В някои ситуации ползвателят не може да работи концентрирано. Ползвателят може да загуби контрол върху моторната косачка, да се спъне, да падне и да получи тежко нараняване.
 - ▶ Необходимо е да се работи спокойно и съсредоточено.
 - ▶ Ако условията на видимост или осветление са лоши: да не се работи с моторната косачка.
 - ▶ С моторната косачка може да работи само един човек.
 - ▶ Водете режещия инструмент близо до земята.
 - ▶ Да се внимава за препятствия.
 - ▶ При работа ползвателят трябва да застане твърдо върху земята и да пази равновесие.
 - ▶ При признаци на умора: направете пауза.
- Когато двигателят работи се отделят отработени газове. Вдишаните отработени газове могат причинят отравяне.
 - ▶ Не вдишвайте отработените газове.
 - ▶ Работете с моторната косачка на добре проветрено място.
 - ▶ Ако имате гадене, главоболие, замъглено зрение, нарушение на слуха или замаяност: спрете да работите и се обърнете към лекар.
- Когато ползвателят носи антифони (защита за слуха) и двигателят работи, той не може да възприема звуците добре.
 - ▶ Необходимо е да се работи спокойно и съсредоточено.
- Ако се работи с моторната косачка, а комбинираният превключвателен плъзгач е в позиция **START**, ползвателят не може да контролира моторната косачка при работа. Ползвателят може да бъде сериозно ранен.
 - ▶ Уверете се, че при работа комбинираният превключвателен плъзгач е в позиция **I**.
 - ▶ Стартирайте двигателя така, както е описано в това ръководство за употреба.
- Ползвателят може да се пореже при докосване на въртящия се режещ инструмент. Ползвателят може да бъде сериозно ранен.
 - ▶ Да не се докосва въртящият се режещ инструмент.
 - ▶ Ако режещият инструмент е блокиран от предмет: изключете двигателя. Едва тогава отстранете предмета.
- Ако режещият инструмент е блокиран от предмет и при това се подава газ, моторната косачка може да се повреди.
 - ▶ Изключете двигателя. Едва тогава отстранете предмета.
- Ако по време на работа моторната косачка се промени или започне да се държи необичайно, това означава, че състоянието ѝ може да не съответства на изискванията за техническа безопасност. Това може да доведе до тежко нараняване на хора и до материални щети.
 - ▶ В този случай трябва да прекратите работата и да се обърнете към специализиран търговски обект на STIHL.
- По време на работа моторната косачка може да предизвика вибрации.
 - ▶ Слагайте ръкавици.

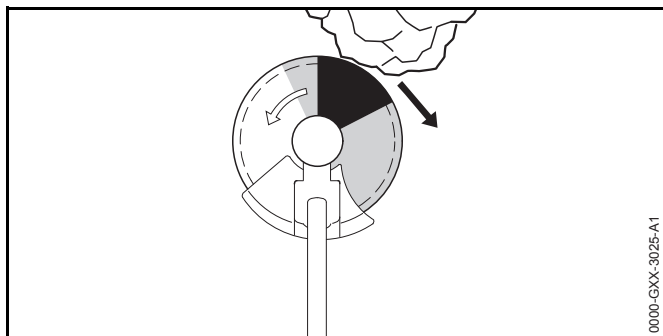


- ▶ Правете почивки в процеса на работа.
- ▶ При поява на признаци за нарушено кръвооросяване: посетете лекар.
- Ако по време на работа режещият инструмент се натъкне на чужд предмет, той или части от него могат да изхвърчат нагоре с висока скорост. Това може да причини тежки наранявания на хора и материални щети.
 - ▶ Отстранете чуждите предмет от работната зона.
- Ако въртящият се режещ инструмент се сблъска с твърд предмет, могат да се образуват искри и металният режещ инструмент да бъде повреден.

Искрите могат да предизвикат пожар в лесновъзпламенима среда. Може да се стигне до тежки наранявания и смърт на хора и до материални щети.

- ▶ Не бива да се работи в лесновъзпламенима среда.
- ▶ Уверете се, че металният режещ инструмент е в състояние, съответстващо на изискванията за безопасност.
- При отпускане на лоста за газта режещият инструмент продължава да се върти още кратко време. Може да се стигне до сериозни наранявания на хората.
 - ▶ Да се изчака, докато режещият инструмент окончателно спре да се върти.
- В опасна ситуация ползвателят може да изпадне в паника и да не свали самара. Ползвателят може да бъде сериозно ранен.
 - ▶ Упражнявайте се да оставяте самара.

4.9 Реактивни сили



Обратен удар може да възникне по следната причина:

- В маркираната в сиво зона или в маркираната в черно зона въртящият се метален режещ инструмент се сблъсква с твърд предмет и бързо се спира.
- Въртящият се метален режещ инструмент е заклещен.

Най-голямата опасност от възникване на обратен удар е налице в маркираната в черно зона.

▲ ПРЕДУПРЕЖДЕНИЕ

- По тези причини ротационното движение на режещия инструмент може силно да се забави или да спре и режещият инструмент може да бъде изтласкан надясно или по посока към ползвателя (черна стрелка). Ползвателят може да загуби контрол над моторната косачка. Може да се стигне до сериозни наранявания на хора или смърт.
 - ▶ Дръжте моторната косачка здраво с две ръце.
 - ▶ Работете така, както е описано в това ръководство за употреба.
 - ▶ Не работете с маркираната в черно зона.
 - ▶ Използвайте посочената в това ръководство за употреба комбинация от режещ инструмент, предпазител и самар.
 - ▶ Заточвайте правилно металния режещ инструмент.
 - ▶ Работете на пълна газ.

4.10 Транспортиране

▲ ПРЕДУПРЕЖДЕНИЕ

- По време на работа корпусът на предавателния механизъм може да се нагрее. Ползвателят може да се изгори.
 - ▶ Не докосвайте горещия корпус на предавателния механизъм.
- При транспортиране моторната косачка може да се преобърне или да се измести. Това може да причини тежки наранявания на хора и материални щети.
 - ▶ Изключете двигателя.
 - ▶ Ако е монтиран метален режещ инструмент: монтирайте предпазител за транспортиране.
 - ▶ С обтяжни колани, ремъци или мрежа обезопасете моторната косачка така, че да не може да се обърне или измести.

- След стартиране на двигателя звукозаглушителят и двигателят могат да се нагорещят. Ползвателят може да се изгори.
 - ▶ Носете моторната косачка за стебловидното тяло така, че режещият инструмент да сочи назад, а моторната косачка да е балансирана.

4.11 Съхранение

▲ ПРЕДУПРЕЖДЕНИЕ

- Децата не могат да разпознаят и оценят опасностите, свързани с моторната косачка. Децата могат да бъдат сериозно наранени.
 - ▶ Изключете двигателя.
 - ▶ Ако е монтиран метален режещ инструмент: монтирайте предпазител за транспортиране.
 - ▶ Моторната косачка да се съхранява извън обсега на деца.
- Електрическите контакти на моторната косачка и металните ѝ конструктивни части могат да кородират от влагата. Моторната косачка може да се повреди.
 - ▶ Моторната косачка да се съхранява в чисто и сухо състояние.

4.12 Почистване, поддръжка и ремонт

▲ ПРЕДУПРЕЖДЕНИЕ

- Ако по време на почистването, техническото обслужване или ремонта двигателят работи, режещият инструмент може неочаквано да заработи. Това може да доведе до тежко нараняване на хора и до материални щети.
 - ▶ Изключете двигателя.
- След стартиране на двигателя звукозаглушителят и двигателят могат да се нагорещят. Хората могат да се изгорят.
 - ▶ Изчакайте звукозаглушителят и двигателят да се охладят.
- По време на работа корпусът на предавателния механизъм може да се нагрее. Ползвателят може да се изгори.



- ▶ Не докосвайте горещия корпус на предавателния механизъм.

- Агресивните почистващи препарати, почистването с водна струя или остри предмети могат да повредят моторната косачка, предпазителя или режещия инструмент. Ако моторната косачка, предпазителят или режещият инструмент не се почистват правилно, конструктивните им части няма да функционират правилно, а предпазните устройства ще престанат да действат. Може да се стигне до сериозни наранявания на хората.
 - ▶ Почиствайте моторната косачка, предпазителя и режещия инструмент така, както е описано в това ръководство за употреба.
- Ако не се извършва правилно техническо обслужване или ремонт на моторната косачка, предпазителя или режещия инструмент, конструктивните им части няма

да функционират правилно, а предпазните устройства ще престанат да действат. Може да се стигне до сериозни наранявания на хора или смърт.

- ▶ Не извършвайте самостоятелно техническо обслужване или ремонт на моторната косачка и предпазителя.
 - ▶ Ако е необходимо техническо обслужване или ремонт на моторната косачка или предпазителя: потърсете специализиран търговски обект на STIHL.
 - ▶ Поддържайте режещия инструмент така, както е описано в ръководството за употреба на използвания режещ инструмент или върху опаковката на използвания режещ инструмент.
- По време на почистване или поддръжка на режещите инструменти ползвателят може да се пореже на остриите режещи ръбове. Ползвателят може да получи нараняване.



- ▶ Да се носят работни ръкавици от устойчив материал.

5 Подготовка на моторната косачка за работа

5.1 Подготовка на моторната косачка за работа

Преди започване на работа с апарата е необходимо да се извършат следните стъпки:

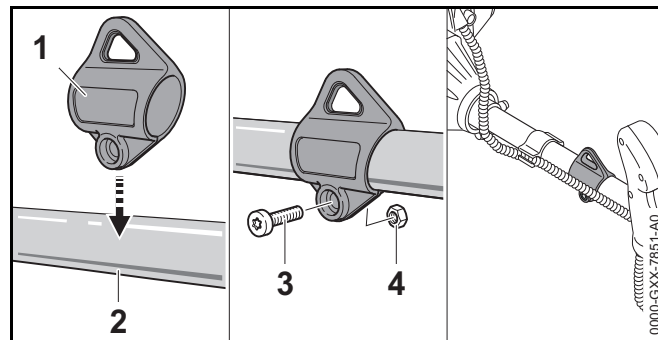
- ▶ Убедете се, че следните части се намират в състояние, отговарящо на изискванията за техническата безопасност:
 - Моторна косачка, 4.6.1.
 - Предпазител, 4.6.2.
 - Глава за косене или метален режещ инструмент, 4.6.3 или 4.6.4.
- ▶ Почистете моторната косачка, 15.1.
- ▶ Монтирайте халката за носене, 6.1.

- ▶ Монтирайте дръжката за управление с две ръце, 6.2.
- ▶ Изберете комбинацията от режещ инструмент, предпазител и самар, 20.
- ▶ Монтирайте предпазителя, 6.3.1.
- ▶ Ако заедно с главата за косене се използва универсален предпазител: монтирайте престилката и резача, 6.4.1.
- ▶ Монтирайте главата за косене или металния режещ инструмент, 6.5.1 или 6.6.1.
- ▶ Заредете моторната косачка, 8.2.
- ▶ Поставете и настройте самара, 7.1.
- ▶ Балансирайте моторната косачка, 7.2.
- ▶ Настройте дръжката за управление с две ръце, 7.3.
- ▶ Проверете елементите на управлението, 10.1.
- ▶ Ако посочените стъпки не могат да се извършат: моторната косачка да не се използва и да се потърси помощта на сътрудник в специализиран търговски обект на фирма STIHL.

6 Сглобяване на моторната косачка

6.1 Монтаж на носещата скоба ((халка) за носене на апарата)

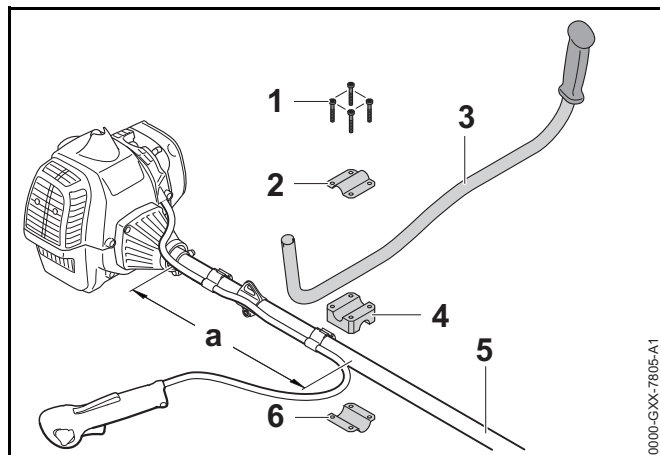
- ▶ Изключете двигателя.



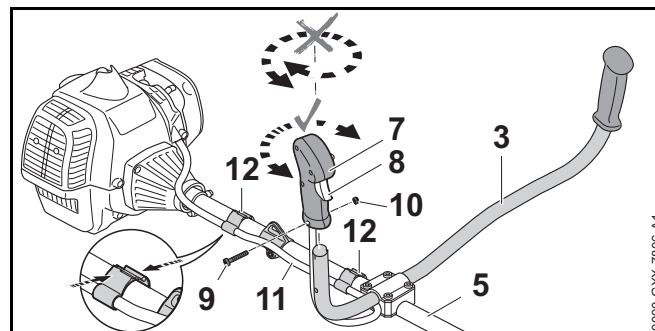
- ▶ Поставете халката за носене (1) до стебловидното тяло (2) и я натиснете върху стебловидното тяло (2).
 - ▶ Поставете гайката (4).
 - ▶ Навийте винта (3) и го затегнете здраво.
- Не е необходим повторен демонтаж на халката за носене.

6.2 Монтаж на дръжката за управление с две ръце

- ▶ Изключете двигателя.



- ▶ Отвъртете винтовете (1).
- ▶ Поставете затегателния елемент (4) заедно с долната затегателна скоба (6) на разстояние $a = 35$ cm до стебловидното тяло (5).
- ▶ Поставете тръбната дръжка (3) в затегателния елемент (4).
- ▶ Поставете горната затегателна скоба (2) и я подравнете така, че отворите да съвпадат.
- ▶ Завийте винтовете (1).
- ▶ Завъртете тръбната дръжка (3) нагоре и я подравнете спрямо режещия инструмент.
- ▶ Затегнете здраво винтовете (1).



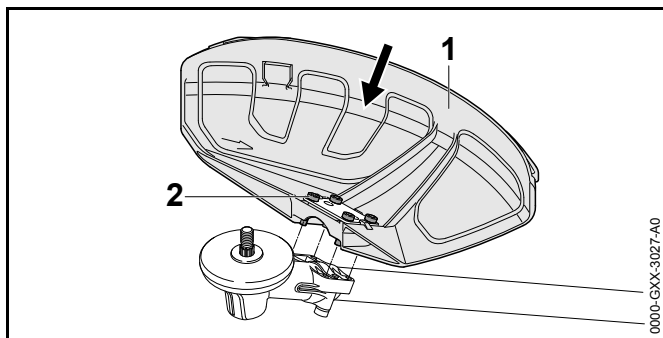
- ▶ Прокарайте дръжката за управление (7) и жилото за ръчна газ (11) над стебловидното тяло (5) и при това не завъртайте дръжката за управление (7).
- ▶ Развийте винта (9).
- ▶ Поставете дръжката за управление (7) върху тръбната дръжка (3) така, че отворът на дръжката за управление (7) да съвпада с отвора на тръбната дръжка (3) и лостът за газта (8) да сочи по посока на корпуса на предавателния механизъм.
- ▶ Поставете гайката (10).
- ▶ Навийте и затегнете винта (9).
- ▶ Позиционирайте държача на жилото за ръчна газ (12) и жилото за ръчна газ (11) върху стебловидното тяло. Не огъвайте и не навивайте на малък радиус жилото за ръчна газ – лостът за газта трябва да бъде лесноподвижен!
- ▶ Стиснете държача на жилото за ръчна газ (12). Държачът на жилото за ръчна газ (12) се фиксира с щракване

Не е необходим повторен демонтаж на дръжката за управление с две ръце.

6.3 Монтаж и демонтаж на предпазителя

6.3.1 Монтаж на предпазителя

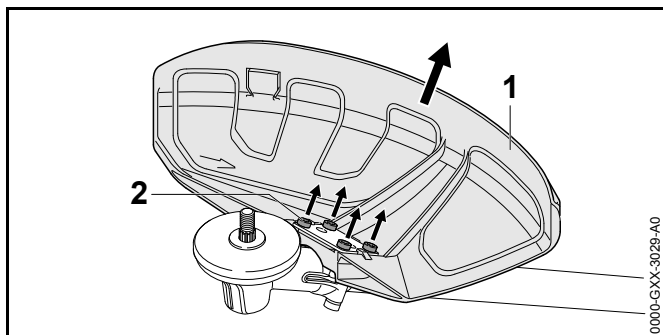
- ▶ Изключете двигателя.



- ▶ Вкарайте предпазителя (1) до упор във водачите на корпуса на предавателния механизъм.
- ▶ Завийте и затегнете винтовете (2).

6.3.2 Демонтирайте предпазителя

- ▶ Изключете двигателя.

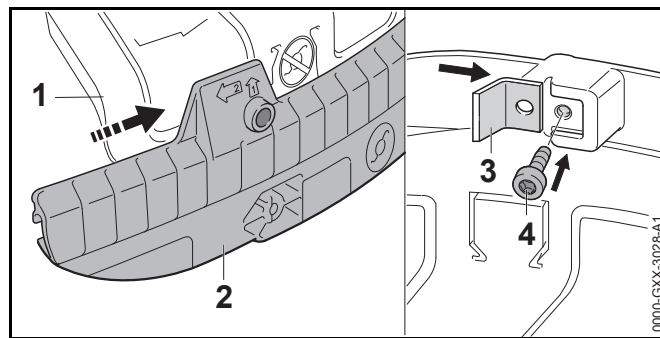


- ▶ Отвъртете винтовете (2).
- ▶ Изтеглете предпазителя (1).

6.4 Монтаж и демонтаж на престилката

6.4.1 Монтиране на защитната ламарина (престилката)

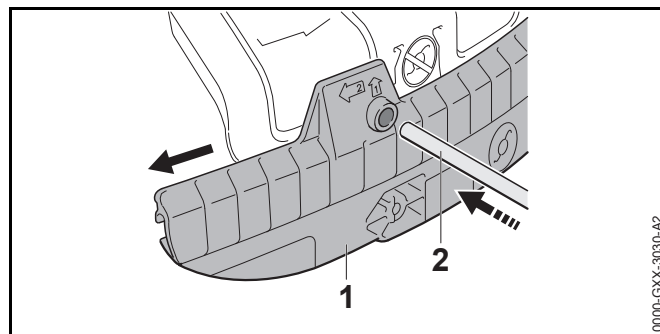
- ▶ Изключете двигателя.



- ▶ Избутайте направляващия канал на престилката (2) върху лайстната на универсалния предпазител (1), докато се фиксира с щракване.
- ▶ Вкарайте резача (3) в направляващия канал на престилката (2).
- ▶ Навийте винта (4) и го затегнете здраво.

6.4.2 Демонтиране на предпазната ламарина (престилката)

- ▶ Изключете двигателя.



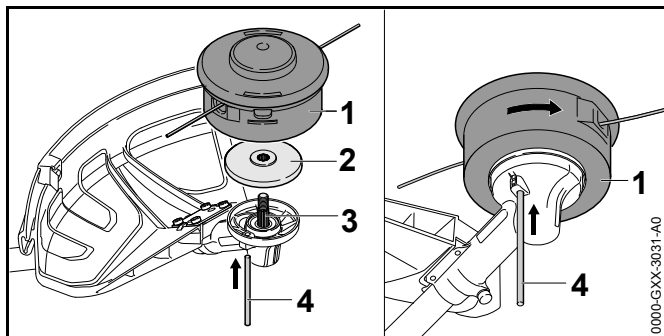
- ▶ Вкарайте дорника (2) в отвора на престилката (1).
- ▶ Свалете престилката (1) с дорника (2).

Не е необходим повторен демонтаж на резача от престилката (1).

6.5 Монтаж и демонтаж на главата за косене

6.5.1 Монтаж на главата за косене

- ▶ Изключете двигателя.



- ▶ Поставете притискателния диск (2) върху вала (3) така, че по-малкият диаметър да сочи нагоре.
- ▶ Поставете главата за косене (1) върху вала (3) и я завъртете на ръка обратно на часовниковата стрелка.
- ▶ Натиснете дорника (4) до упор в отвора и го задръжте натиснат.
- ▶ Въртете главата за косене (1) обратно на часовниковата стрелка дотогава, докато дорникът (4) се фиксира. Валът (3) е блокиран.
- ▶ Затегнете здраво на ръка главата за косене (1).
- ▶ Свалете дорника (4).

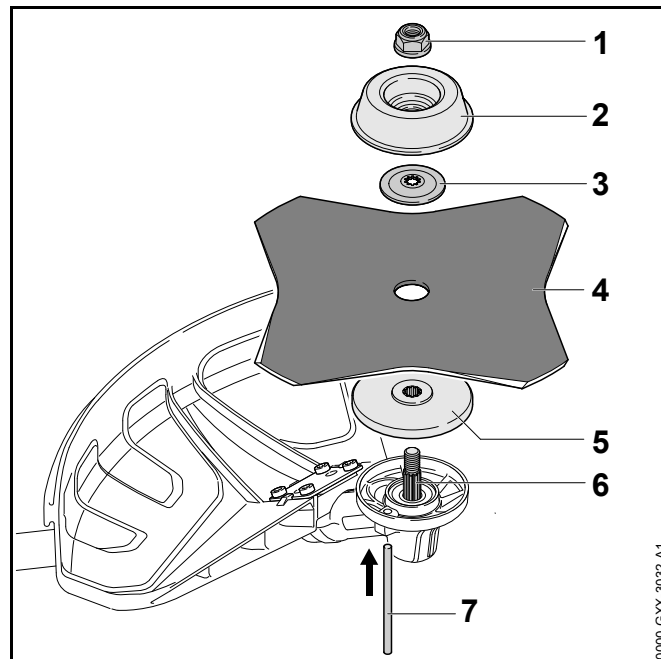
6.5.2 Демонтиране на главата за косене

- ▶ Изключете двигателя.
- ▶ Натиснете дорника до упор в отвора и го задръжте натиснат.
- ▶ Въртете главата за косене дотогава, докато дорникът се фиксира. Валът е блокиран.
- ▶ Отвийте главата за косене по посока на часовниковата стрелка.
- ▶ Свалете притискателния диск.
- ▶ Свалете дорника.

6.6 Монтаж и демонтаж на металния режещ инструмент

6.6.1 Монтаж на метални режещи инструменти

- ▶ Изключете двигателя.



- ▶ Поставете притискателния диск (5) върху вала (6) така, че по-малкият диаметър да сочи нагоре.
- ▶ Поставете металния режещ инструмент (4) върху притискателния диск (5). Ако се използва дисков режещ лист или режещ лист за трева с повече от 4 остриета: подравнете режещите ръбове така, че те да сочат в същата посока, както стрелката за посоката на въртене върху предпазителя.
- ▶ Поставете притискателната шайба (3) върху металния режещ инструмент (4) така, че изпъкналостта да сочи нагоре.
- ▶ Поставете подвижния диск (2) върху притискателната шайба (3) така, че затворената страна да сочи нагоре.

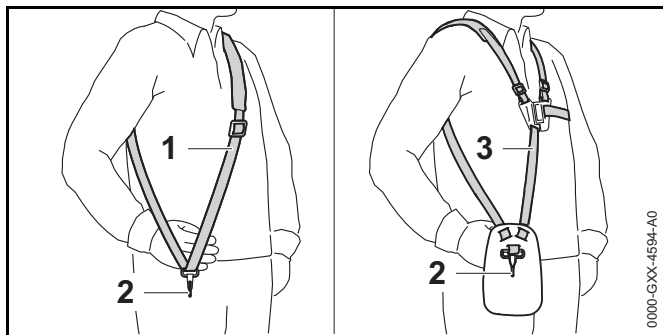
- ▶ Натиснете дорника (7) до упор в отвора и го задръжте натиснат.
- ▶ Въртете металния режещ инструмент (4) обратно на часовниковата стрелка дотогава, докато дорникът (7) се фиксира.
Валът (6) е блокиран.
- ▶ Завийте гайката (1) обратно на часовниковата стрелка и я затегнете здраво.
- ▶ Свалете дорника (7).

6.6.2 Демонтаж на металния режещ инструмент

- ▶ Изключете двигателя.
- ▶ Натиснете дорника до упор в отвора и го задръжте натиснат.
- ▶ Въртете металния режещ инструмент по посока на часовниковата стрелка дотогава, докато дорникът се фиксира.
Валът е блокиран.
- ▶ Отвийте гайката по посока на часовниковата стрелка.
- ▶ Свалете подвижния диск, притискателната шайба, металния режещ инструмент и притискателния диск.
- ▶ Свалете дорника.

7 Настройване на моторната косачка за ползвателя

7.1 Поставяне и настройване на самара

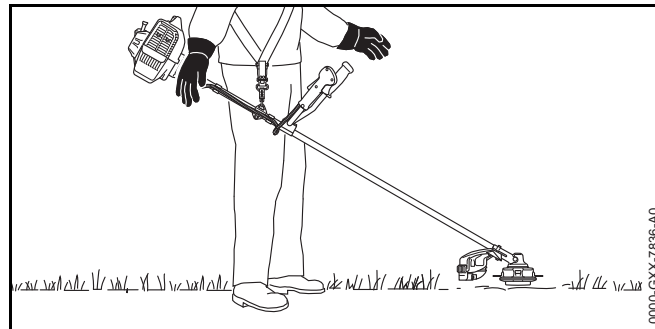


- ▶ Поставете ремъка (колана) за носене на уреда на едно рамо (1) или ремъка (колана) за носене на две рамена (3).
- ▶ Нагласете ремъка (колана) за носене на уреда на едно рамо (1) или ремъка (колана) за носене на две рамена (3) така, че карабинката (2) да се намира на около една педя разстояние от дясното Ви бедро.

7.2 Балансиране на моторната косачка

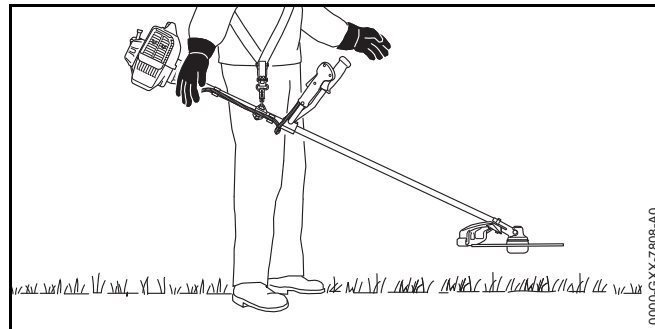
В зависимост от монтирания режещ инструмент моторната косачка трябва да е балансирана по различен начин.

Ако е монтирана глава за косене, режещ лист за трева или нож за гъсталак:



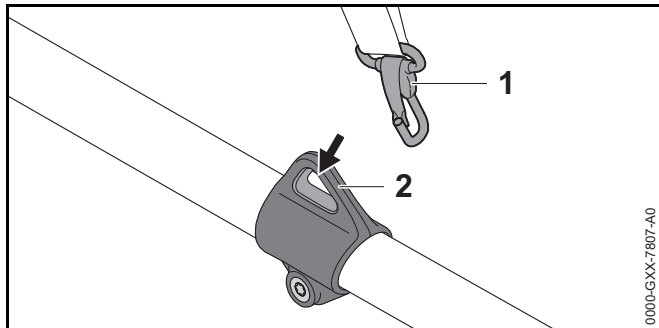
Режещият инструмент трябва да се опира леко до земята.

Ако е монтиран дисков режещ диск:



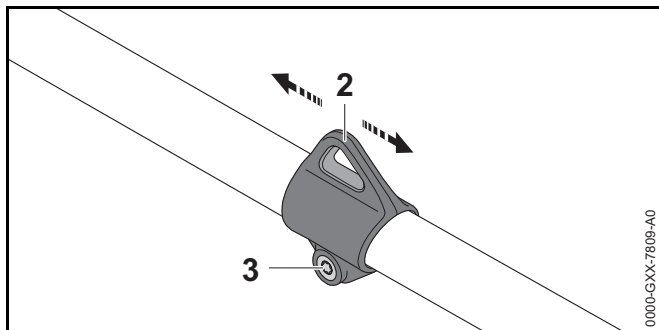
Дисковият режещ лист трябва да е на около 20 см над земята.

- ▶ Изключете двигателя.



- ▶ Закачете носещата халка (2) на карабинката (1).
- ▶ Изчакайте моторната косачка да спре да се люлее.

Ако в състоянието без люлеене положението на режещия инструмент трябва да се съгласува:

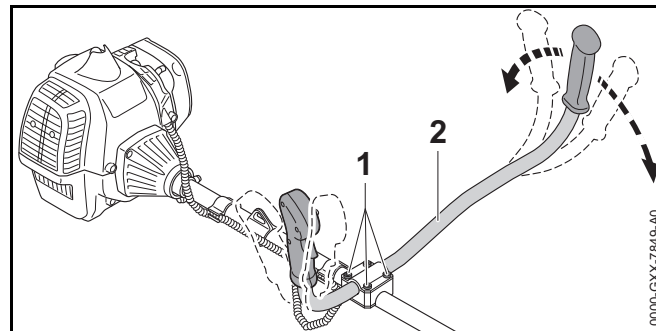


- ▶ Развийте винта (3).
- ▶ Преместете халката за носене (2) върху стемловидното тяло така, че в състоянието без люлеене да се постигне правилното положение.
- ▶ Затегнете здраво винта (3).

7.3 Настройване на дръжката за управление с две ръце

Дръжката за управление с две ръце може да бъде настроена в различни позиции в зависимост от ръста на ползвателя.

- ▶ Изключете двигателя.



- ▶ Развийте винтовете (1).
- ▶ Наклонете дръжката за управление с две ръце (2) в желаната позиция.
- ▶ Затегнете здраво винтовете (1).

8 Смесване на горивото и зареждане на моторната косачка

8.1 Смесване на горивото



Към тази глава има видеоклип.



www.stihl.com/sxpweh

Необходимото за тази моторна косачка гориво се състои от смес от бензин и двукратно моторно масло в съотношение на смесване 1:50.

STIHL препоръчва използването на готово смесено гориво STIHL MotoMix.

Ако сами смесвате горивото, трябва да използвате само двутактово двигателно масло на STIHL или друго висококачествено двигателно масло от класовете JASO FB, JASO FC, JASO FD, ISO-L-EGB, ISO-L-EGC или ISO-L-EGD.

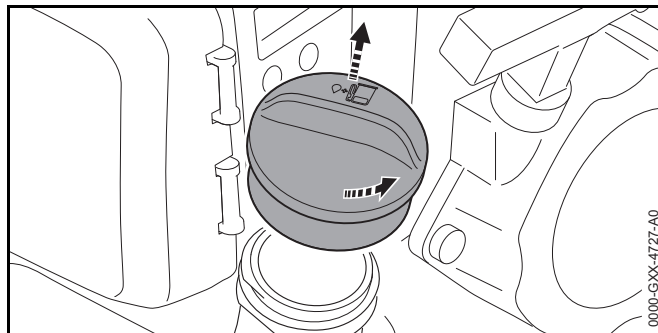
STIHL препоръчва двутактовото двигателно масло STIHL HP Ultra или еквивалентно висококачествено двигателно масло, за да се гарантира ограничаване на емисиите за целия срок на експлоатация на двигателя.

- ▶ Уверете се, че октановото число на бензина е минимум 90 ROZ и алкохолното съдържание на бензина не е по-високо от 10 %.
- ▶ Уверете се, че използваното двутактово двигателно масло отговаря на изискванията.
- ▶ В зависимост от желаното количество двутактово моторно масло, смесете правилното количество двутактово двигателно масло и бензин в съотношение 1:50. Примери за горивни смеси:
 - 20 ml двутактово двигателно масло, 1 l бензин
 - 60 ml двутактово двигателно масло, 3 l бензин
 - 100 ml двутактово двигателно масло, 5 l бензин
- ▶ Първо налейте двутактово двигателно масло, а след това и бензин в чиста туба, подходяща за горивото.
- ▶ Размесете горивото.

8.2 Зареждане на моторната косачка

- ▶ Изключете двигателя.
- ▶ Поставете моторната косачка върху равна повърхност така, че капачката на резервоара за гориво да сочи нагоре.
- ▶ Почистете участъка около капачката на резервоара за гориво с влажен парцал.

8 Смесване на горивото и зареждане на моторната косачка

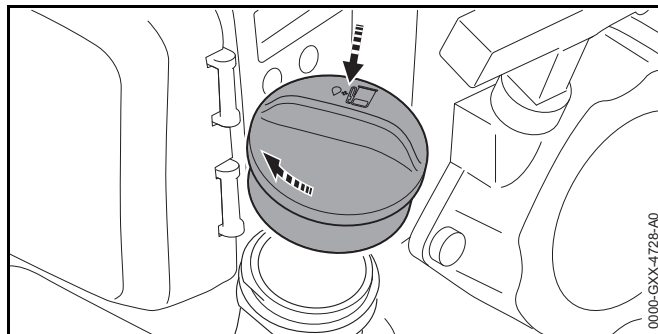


- ▶ Въртете капачката на резервоара за гориво обратно на часовниковата стрелка дотогава, докато капачката на резервоара за гориво може да се свали.
- ▶ Свалете капачката на резервоара за гориво.

УКАЗАНИЕ

Горивото може да се разслои по-бързо под въздействието на светлината, слънчевите лъчи и екстремните температури. Ако се зарежда разслоено гориво, моторната косачка може да се повреди.

- ▶ Размесете горивото.
- ▶ Не зареждайте гориво, съхранявано повече от 30 дни.
- ▶ Внимателно зареждайте с гориво, за да не се разлее и оставете поне 15 mm до ръба на резервоара за гориво.



- ▶ Поставете капачката на резервоара за гориво върху резервоара за гориво.

- ▶ Завъртете капачката на резервоара за гориво по посока на часовниковата стрелка и затегнете здраво на ръка.
Резервоарът за гориво е затворен.

9 Пускане в действие и изключване на двигателя

9.1 Избор на посоките на процеса на стартиране

Кога трябва да се подготви двигателят за стартиране?

Двигателят трябва да се подготви за стартиране, ако е изпълнено едно от следните условия:

- Двигателят е с температура на околната среда.
- Двигателят изгасва при първото ускоряване след стартиране.
- Двигателят изгасна, защото резервоарът за гориво е празен.
- ▶ Подгответе двигателя за стартиране и го стартирайте.

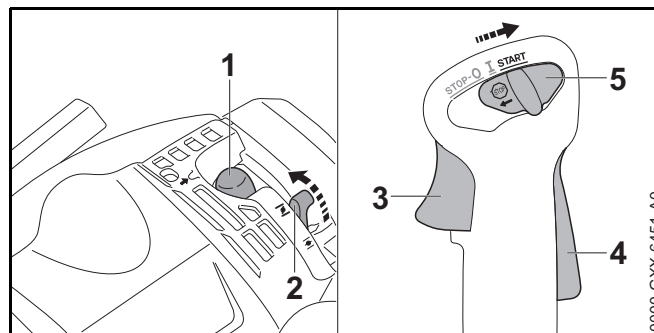
Кога може двигателят да бъде стартиран директно?

Двигателят може да бъде стартиран директно, ако е работил поне 1 минута и е бил изключен за кратко по време на прекъсване на работата.

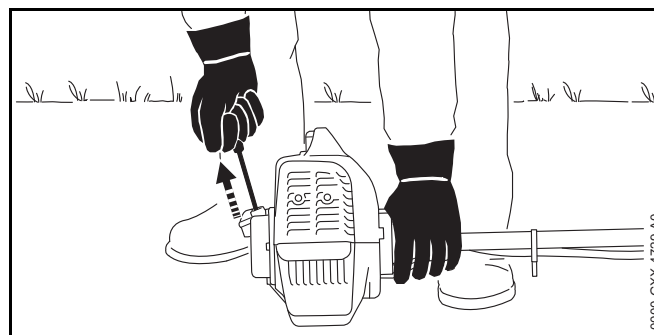
- ▶ Стартирайте двигателя.

9.2 Подготовка на двигателя за стартиране

- ▶ Изберете правилния процес на стартиране.
- ▶ Поставете моторната косачка върху равна основа, така че режещият инструмент да не докосва земята и каквито и да било предмети.
- ▶ Демонтирайте предпазителя за транспортиране.



- ▶ Натиснете ръчната помпа за гориво (1) най-малко 5 пъти.
- ▶ Поставете лоста на стартовата клапа (2) в позицията **I**.
- ▶ Натиснете блокировката на лоста за газта (4) и я задръжте натисната.
- ▶ Натиснете лоста за газта (3) и го задръжте натиснат.
- ▶ Поставете комбинирания превключвателен плъзгач (5) в позицията **START** и го задръжте.
- ▶ Пуснете лоста за газта (3) и блокировката на лоста за газта (4).
Комбинираният превключвателен плъзгач (5) се фиксира в позицията **START**.

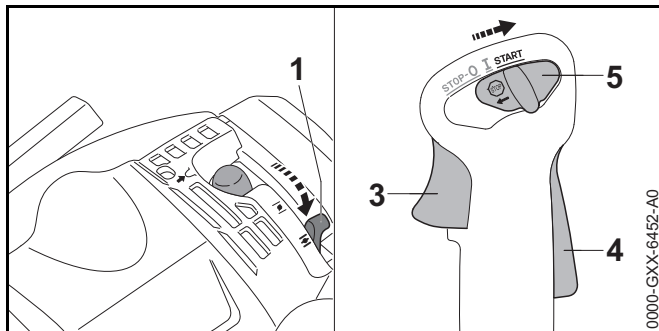


- ▶ Натиснете двигателя на моторната косачка с лявата ръка към земята.
- ▶ С дясната ръка изтеглете бавно дръжката за стартиране, докато усетите съпротивление.

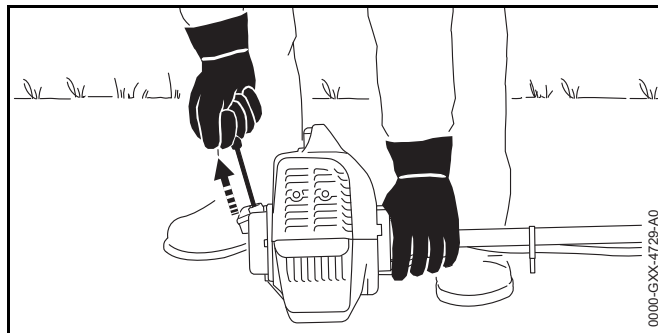
- ▶ Издърпайте бързо и пуснете дръжката за стартовото въже, докато моторът се запали веднъж и изгасне.
- ▶ Ако двигателят не изгасне: поставете лоста на стартовата клапа в позицията **III**, така че двигателят да не се задави.
Двигателят изгасва.

9.3 Стартиране на двигателя

- ▶ Изберете правилния процес на стартиране.
- ▶ Поставете моторната косачка върху равна основа, така че режещият инструмент да не докосва земята и каквито и да било предмети.
- ▶ Демонтирайте предпазителя за транспортиране.

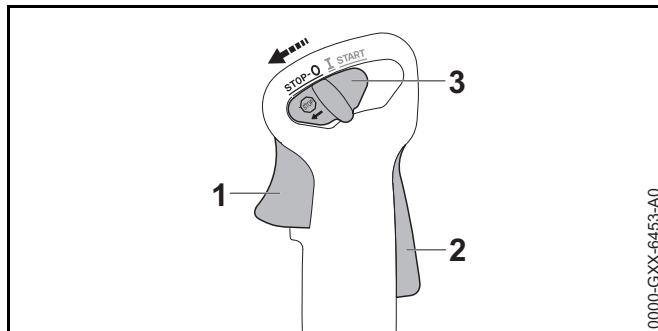


- ▶ Поставете лоста на стартовата клапа (1) в позицията **III**.
- ▶ Натиснете блокировката на лоста за газта (4) и я задръжте натисната.
- ▶ Натиснете лоста за газта (3) и го задръжте натиснат.
- ▶ Поставете комбинация превключвателен плъзгач (5) в позицията **START** и го задръжте.
- ▶ Пуснете лоста за газта (3) и блокировката на лоста за газта (4).
Комбинация превключвателен плъзгач (5) се фиксира в позицията **START**.



- ▶ Натиснете моторната косачка с лявата ръка към земята.
- ▶ С дясната ръка изтеглете бавно дръжката за стартиране, докато усетите съпротивление.
- ▶ Дърпайте бързо и отпуснете дръжката за стартиране дотогава, докато двигателят заработи.
- ▶ Натиснете лоста за газта (3) за кратко. Комбинация превключвателен плъзгач (5) прескача в позицията **I**. Двигателят работи на празен ход.
- ▶ Ако режещият инструмент се движи на празен ход: отстранете неизправностите.
Празният ход не е настроен правилно.
- ▶ Ако двигателят не се стартира: подгответе двигателя за стартиране и се опирайте да го стартирате отново.

9.4 Изключване на двигателя



- ▶ Пуснете лоста за газта (1) и блокировката на лоста за газта (2).
Режещият инструмент вече не се движи.
- ▶ Поставете комбинирания превключвателен плъзгач (3) в позицията **STOP-0**.
Двигателят изгасва.

Ако двигателят не изгасне:

- ▶ Поставете лоста на стартовата клапа в позицията **I**.
Двигателят изгасва.
- ▶ Не използвайте моторната косачка и потърсете специализиран търговски обект на STIHL.
Комбинираният превключвателен плъзгач е дефектен.

10 Проверка на моторната косачка

10.1 Проверка на елементите на управлението

Блокировка на лоста за газта и лост за газта

- ▶ Изключете двигателя.
- ▶ Опитайте се да натиснете лоста за газта, без да натискате блокировката на лоста за газта.
- ▶ Ако лостът за газта може да бъде натиснат: не използвайте моторната косачка и потърсете специализиран търговски обект на STIHL.
Блокировката на лоста за газта е дефектна.
- ▶ Натиснете блокировката на лоста за газта и я задръжте натисната.
- ▶ Натиснете лоста за газта.
- ▶ Отпуснете лоста за газта и блокировката на лоста за газта.
- ▶ Ако лостът за газта или блокировката на лоста за газта са трудноподвижни или не се връщат в изходно положение: не използвайте моторната косачка и потърсете специализиран търговски обект на STIHL.
Лостът за газта или блокировката на лоста за газта са дефектни.

Настройка на теленото въже (жило) за ръчна газ

- ▶ Стартирайте двигателя.
- ▶ Натиснете лоста за газта, без да натискате блокировката на лоста за газта.
- ▶ Ако двигателят ускорява: настройте жилото за ръчна газ.
Жилото за ръчна газ не е настроено правилно.

Изключване на двигателя

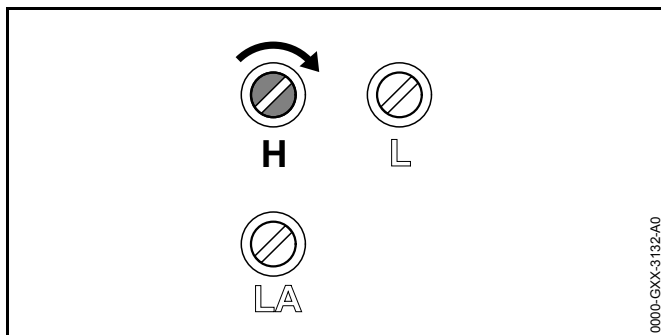
- ▶ Стартирайте двигателя.
- ▶ Поставете комбинирания превключвателен плъзгач в позицията **STOP-0**.
Двигателят изгасва.
- ▶ Ако двигателят не изгасне:
 - ▶ Поставете лоста на стартовата клапа в позицията **I**.
Двигателят изгасва.
 - ▶ Не използвайте моторната косачка и потърсете специализиран търговски обект на STIHL.
Комбинираният превключвателен плъзгач е дефектен.

11 Работа с моторната косачка

11.1 Коририране на настройката на карбуратора при работа на голяма височина

Ако с моторната косачка ще се работи на голяма височина, моторната косачка вече няма да е с оптимална мощност. Настройката на карбуратора може да се коригира така, че моторната косачка отново да е с оптимална мощност.

- ▶ Стартирайте двигателя.
- ▶ Загрейте двигателя за ок. 1 минута с подаване на повече газ.

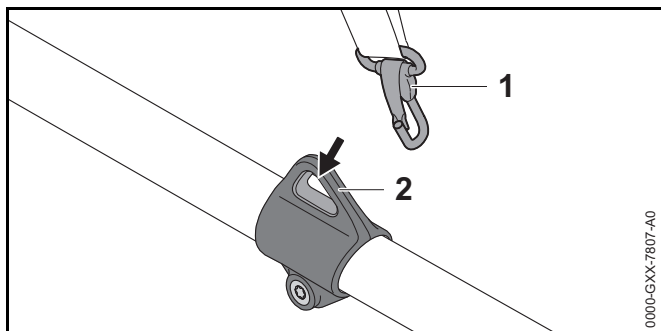


0000-GXX-3132-A0

УКАЗАНИЕ

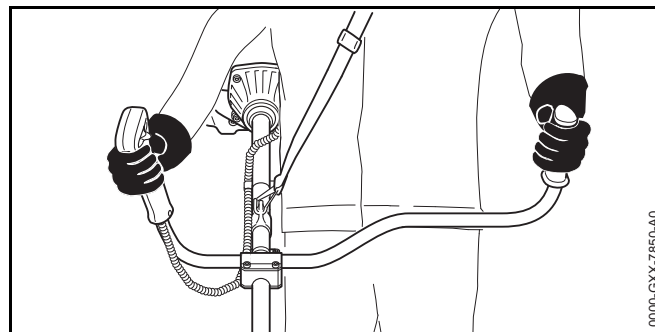
Ако с моторната косачка отново ще се работи на по-малка височина, двигателят може да прегрее.

- ▶ Направете стандартна настройка.
- ▶ Въртете главния регулиращ винт H по посока на часовниковата стрелка дотогава, докато моторната косачка отново достигне оптимална мощност при работа.

11.2 Държане и управление на моторната косачка

0000-GXX-7807-A0

- ▶ Закачете носещата халка (2) на карабинката (1).

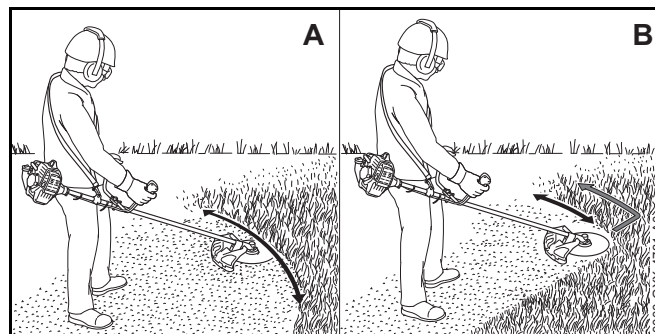


0000-GXX-7850-A0

- ▶ Дръжте моторната косачка с дясната ръка за ръкохватката за управление така, че палецът да обхваща ръкохватката за управление.
- ▶ С лявата ръка дръжте моторната косачка за ръкохватката така, че палецът да обхваща ръкохватката.

11.3 Косене

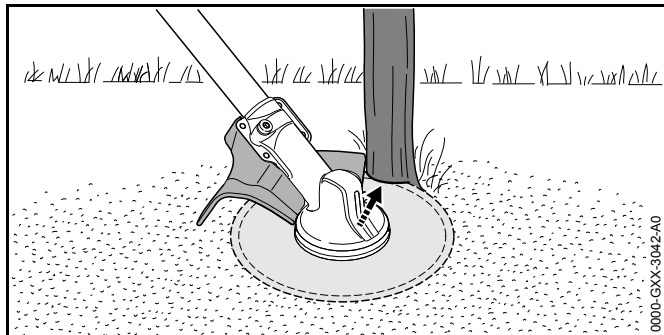
Разстоянието между режещия инструмент и земята определя височината на рязане.



0000-GXX-4731-A0

- ▶ Движете моторната косачка равномерно напред и назад (A). Ако се използва метален режещ инструмент: косете с лявата зона на металния режещ инструмент (B).
- ▶ Бавно и премерено се придвижвайте напред.

11.4 Рязане

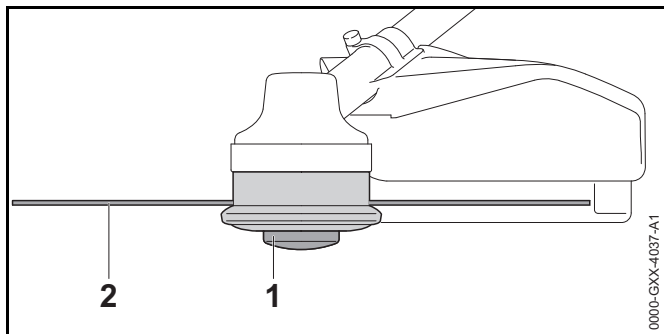


- ▶ Подпрете на дънера лявата страна на предпазителя.
- ▶ Отрежете дънера на пълна газ с едно рязане.

11.5 Регулиране на нишките за косене

11.5.1 Регулиране на нишките за косене на главите за косене AutoCut

- ▶ Леко допрете главата за косене до земята. Направете настройка на нишките за косене с около 30 mm напред. Резачът в предпазителя автоматично отрязва нишките за косене до зададената дължина.



Ако нишките за косене са по-къси от 25 mm, те не могат да бъдат регулирани автоматично.

- ▶ Изключете двигателя.
- ▶ Натиснете шпулата (1) на главата за косене и я дръжте натисната.

- ▶ Изтеглете на ръка нишките за косене (2).
- ▶ Ако нишките за косене (2) вече не могат да се изтеглят: сменете шпулата (1) или нишките за косене (2).
Шпулата е празна.

11.5.2 Регулиране на нишките за косене на главите за косене SuperCut

Нишките за косене се регулират автоматично. Резачът в предпазителя автоматично отрязва нишките за косене до зададената дължина.

Ако нишките за косене са по-къси от 40 mm, те не могат да бъдат регулирани автоматично.

- ▶ Изключете двигателя.
- ▶ Изтеглете на ръка нишките за косене.
- ▶ Ако нишките за косене не могат повече да се изтеглят: сменете нишките за косене.
Шпулата е празна.

12 След работа

12.1 След работа

- ▶ Изключете двигателя.
- ▶ Оставете моторната косачка да се охлади.
- ▶ Ако моторната косачка е влажна: оставете косачката да изсъхне.
- ▶ Почистете моторната косачка.
- ▶ Почистете въздушния филтър.
- ▶ Почистете предпазителя.
- ▶ Почистете режещия инструмент.
- ▶ Ако е монтиран метален режещ инструмент: монтирайте подходящ предпазител за транспортиране.

13 Транспортиране

13.1 Пренасяне на моторната косачка

- ▶ Изключете двигателя.
- ▶ Ако е монтиран метален режещ инструмент: монтирайте подходящ предпазител за транспортиране.

Носене на моторната косачка

- ▶ Носете моторната косачка за стебловидното тяло така, че режещият инструмент да сочи назад, а моторната косачка да е балансирана.

Транспортиране на моторната косачка в превозно средство

- ▶ Обезопасете моторната косачка по такъв начин, че моторната косачка да не може да се преобърне или да се измести.

14 Съхранение

14.1 Съхраняване на моторната косачка

- ▶ Изключете двигателя.
- ▶ Ако е монтиран метален режещ инструмент: монтирайте подходящ предпазител за транспортиране.
- ▶ Моторната косачка да се съхранява така, че да бъдат изпълнени следните условия:
 - Моторната косачка се съхранява извън обсега на деца.
 - Моторната косачка е чиста и суха.

Ако моторната косачка ще се съхранява за повече от 3 месеца:

- ▶ Демонтирайте режещия инструмент.
- ▶ Отворете капачката на резервоара за гориво.
- ▶ Изпразнете резервоара за гориво.

- ▶ Затворете резервоара за гориво.
- ▶ Предайте резервоара за гориво за почистване в специализиран търговски обект на STIHL.
- ▶ Стартирайте двигателя и оставете двигателя да работи на празен ход дотогава, докато изгасне.

15 Почистване

15.1 Почистване на моторната косачка

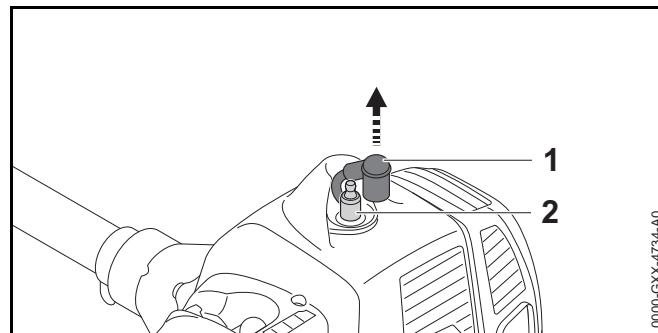
- ▶ Изключете двигателя.
- ▶ Оставете моторната косачка да се охлади.
- ▶ Почистете моторната косачка с влажна кърпа или с разтворителя за смола на STIHL.
- ▶ Почистете вентилационните отвори с четка.

15.2 Почистване на предпазителя и на режещия инструмент

- ▶ Изключете двигателя.
- ▶ Почистете предпазителя и режещия инструмент с влажна кърпа или с мека четка.

15.3 Почистване на запалителната свещ

- ▶ Изключете двигателя.
- ▶ Оставете моторната косачка да се охлади.



- ▶ Извадете щекера на запалителната свещ (1).

- ▶ Ако участъкът около запалителната свещ (2) е замърсен: почистете участъка около запалителната свещ (2) с влажна кърпа.
- ▶ Отвийте запалителната свещ (2).
- ▶ Почистете запалителната свещ (2) с влажна кърпа.
- ▶ Ако запалителната свещ (2) е корозирала: сменете запалителната свещ (2).
- ▶ Завийте и затегнете запалителната свещ (2).
- ▶ Натиснете здраво отгоре щекера на запалителната свещ (1).

16 Поддръжка /обслужване

16.1 Интервали за техническо обслужване и поддръжка

Интервалите за провеждане на техническо обслужване и поддръжка зависят от условията на околната среда и работните условия. Фирмата STIHL препоръчва да се спазват следните интервали за техническо обслужване и поддръжка:

На всеки 25 работни часа

- ▶ Смажете предавателния механизъм.

На всеки 100 работни часа

- ▶ Сменете запалната свещ.

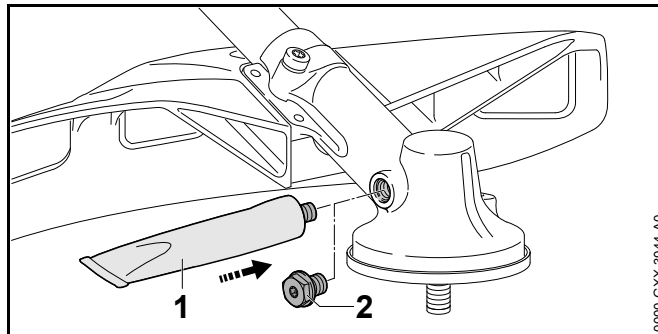
Месечно

- ▶ Предайте резервоара за гориво за почистване в специализиран търговски обект на STIHL.
- ▶ Предайте смукателната глава в резервоара за гориво за почистване в специализиран търговски обект на STIHL.

Годишно

- ▶ Предайте смукателната глава в резервоара за гориво за смяна в специализиран търговски обект на STIHL.

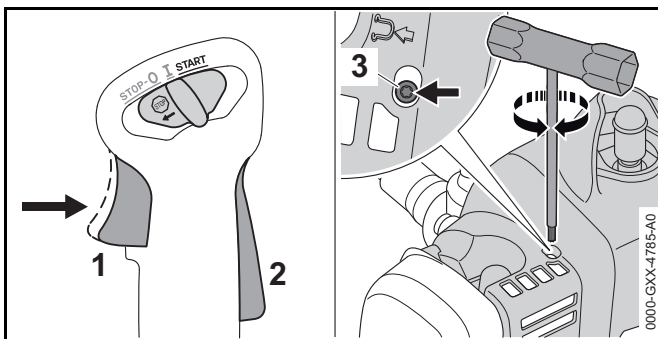
16.2 Смазване на предавателния механизъм



- ▶ Отвийте винтовата пробка (2).
- ▶ Ако по винтовата пробка (2) не се вижда смазка:
 - ▶ Завийте тубата „Трансмисионна смазка STIHL“ (1).
 - ▶ Изстискайте 5 g трансмисионна смазка STIHL в корпуса на предавателния механизъм.
 - ▶ Отвийте тубата „Трансмисионна смазка STIHL“ (1).
 - ▶ Завийте винтовата пробка (2) и затегнете здраво.
 - ▶ Включете моторната косачка за 1 минута. Трансмисионната смазка STIHL се разпределя равномерно.

16.3 Настройка на жилото за ръчна газ

- ▶ Стартирайте двигателя.



- ▶ Натиснете лоста за газта (1), без да натискате блокировката на лоста за газта (2).

- ▶ Ако двигателят ускори: задръжте натиснат лоста за газта (1) и въртете винта (3) обратно на часовниковата стрелка дотогава, докато броят обороти на двигателя вече не пада осезаемо. Теленото въже за ръчна газ е било обтегнато твърде силно.
- ▶ Натиснете лоста за газта (1) и го задръжте натиснат, без да натискате блокировката на лоста за газта (2).
- ▶ Въртете винта (3) по часовниковата стрелка дотогава, докато двигателят ускори.
- ▶ Завъртете винта (3) на 1,5 оборота обратно на часовниковата стрелка. Двигателят работи на празен ход и теленото въже за ръчна газ е настроено правилно.
- ▶ Изключете двигателя.

16.4 Заточване и балансиране на металния режещ инструмент

За правилното заточване и балансиране на метални режещи инструменти се изисква голям практически опит.

STIHL препоръчва металните режещи инструменти да се заточват и балансират в специализиран търговски обект на STIHL.

- ▶ Заточвайте металния режещ инструмент така, както е описано в ръководството за употреба и върху опаковката на използвания режещ инструмент.

17 Ремонт

17.1 Ремонт на моторната косачка и режещия инструмент

Ползвателят не може самостоятелно да ремонтира моторната косачка и режещия инструмент.

- ▶ Ако моторната косачка или режещият инструмент са повредени: не използвайте моторната косачка или режещия инструмент и потърсете специализиран търговски обект на STIHL.

18 Отстраняване на неизправности

18.1 Отстраняване на неизправности по моторната косачка


Повечето неизправности имат една и съща причина.

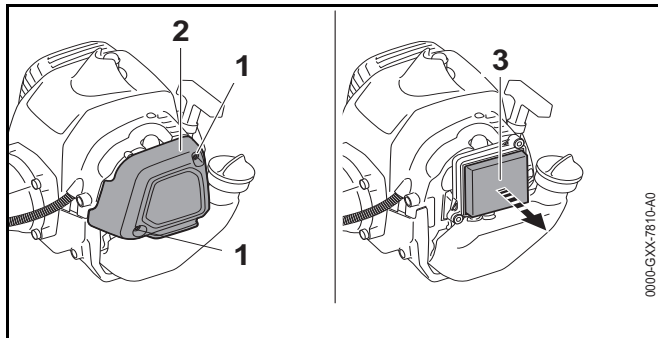
- ▶ Предприемете следните мерки:
 - ▶ Сменете въздушния филтър.
 - ▶ Почистете или сменете запалителната свещ.
 - ▶ Направете стандартна настройка.
 - ▶ Настройте празния ход.
 - ▶ Коригирайте настройката на карбуратора при работа на голяма височина.
- ▶ Ако неизправността продължи да съществува: извършете мерките от следната таблица.

Неизправност	Причина	Начин на отстраняване
Двигателят не може да се стартира.	В резервоара за гориво няма достатъчно гориво.	▶ Смесете гориво и заредете моторната косачка.
	Двигателят е задавен.	▶ Обезвъздушете горивната камера.
	Карбураторът е твърде горещ.	▶ Оставете моторната косачка да се охлади. ▶ Преди да стартирате двигателя, натиснете ръчната помпа за гориво най-малко 10 пъти.
	Карбураторът е замръзнал.	▶ Оставете моторната косачка да се загрее до +10 °C.
Двигателят работи неравномерно на празен ход.	Карбураторът е замръзнал.	▶ Оставете моторната косачка да се загрее до +10 °C.
Двигателят изгасва на празен ход.	Карбураторът е замръзнал.	▶ Оставете моторната косачка да се загрее до +10 °C.

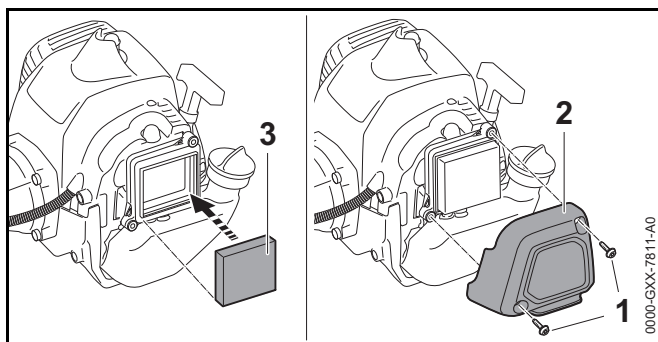
18.2 Смяна на въздушния филтър

Въздушният филтър не може да се почиства. Ако мощността на двигателя намалее или въздушният филтър е повреден, въздушният филтър трябва да се смени.

- ▶ Изключете двигателя.
- ▶ Поставете лоста на стартовата клапа в позицията .



- ▶ Отвийте винтовете (1) и свалете капака на филтъра (2).
- ▶ Почистете участъка около въздушния филтър (3) с влажна кърпа или четка.
- ▶ Извадете въздушния филтър (3).

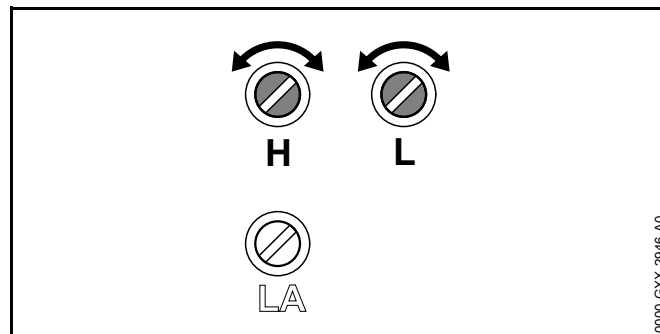


- ▶ Поставете нов въздушен филтър (3).
- ▶ Поставете капака на филтъра (2).

- ▶ Завийте и затегнете винтовете (1).

18.3 Извършване на стандартна настройка

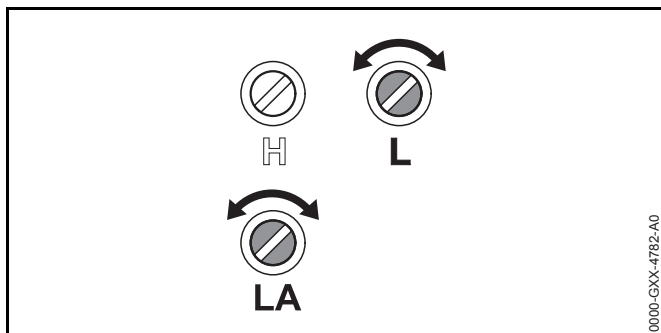
- ▶ Изключете двигателя.



- ▶ Завъртете главния винт за регулиране H в посока обратна на часовниковата стрелка до упор.
- ▶ Завъртете винта за регулиране на оборотите на празен ход L по посока на часовниковата стрелка до упор.
- ▶ Завъртете винта за регулиране на празния ход L на 3/4 оборота в посока обратна на часовниковата стрелка.

18.4 Настройка на празния ход

- ▶ Направете стандартна настройка.
- ▶ Стартирайте двигателя.
- ▶ Загрейте двигателя за ок. 1 минута с подаване на повече газ.



Двигателят изгасва на празен ход

- ▶ Завъртете винта за ограничаване на оборотите на празен ход LA по посока на часовниковата стрелка, докато режещият инструмент започне да се върти.
- ▶ Завъртете винта за ограничаване на оборотите на празен ход LA с 1 оборот в посока обратна на часовниковата стрелка.

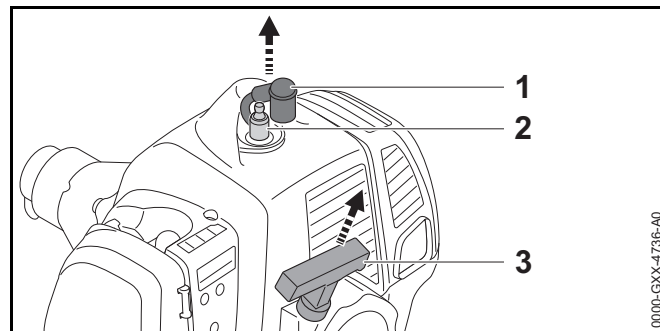
Двигателят работи неспокойно на празен ход или ускорява лошо

- ▶ Завъртете винта за регулиране на оборотите на празен ход L по или обратно на часовниковата стрелка, докато двигателят заработи равномерно и започне да ускорява добре.

Режещият инструмент се върти постоянно на празен ход

- ▶ Завъртете винта за ограничаване на оборотите на празен ход LA обратно на часовниковата стрелка, докато режещият инструмент спре.
- ▶ Завъртете винта за ограничаване на оборотите на празен ход LA с 1 оборот в посока обратна на часовниковата стрелка.

18.5 Обезвъздушаване на горивната камера



- ▶ Извадете щекера на запалителната свещ (1).
- ▶ Отвийте запалителната свещ (2).
- ▶ Подсушете запалителната свещ (2).



ПРЕДУПРЕЖДЕНИЕ

Ако дръжката за стартиране се дърпа при свален щекер на запалителната свещ, искрите могат да прехвърчат навън. В лесно възпламенима или експлозивна среда искрите могат да предизвикат пожар или експлозия. Може да се стигне до тежки наранявания и смърт на хора и до материални щети.

- ▶ Поставете комбинация превключвателен плъзгач в позицията **STOP-0**, преди да издърпате дръжката за стартиране.

- ▶ Поставете комбинация превключвателен плъзгач в позицията **STOP-0**.
- ▶ Издърпайте и приберете няколко пъти дръжката за стартиране (3). Горивната камера е обезвъздушена.
- ▶ Завийте и затегнете здраво запалителната свещ (2).
- ▶ Натиснете здраво отгоре щекера на запалителната свещ (1).

19 Технически данни

19.1 Моторна косачка STIHL FS 235

- Работен ходов обем: 36,3 cm³
- Мощност съгласно ISO 8893: 1,55 kW (2,1 PS) при 9000 1/min
- Брой на оборотите на празен ход: 2800 об./мин.
- Максимален брой обороти на вторичния вал: 7900 1/min
- Одобрени запалителни свещи: Bosch WSR 6 F от STIHL
- Разстоянието между електродите на запалителната свещ: 0,5 mm
- Тегло при празен резервоар за гориво, без режещ инструмент и предпазител: 6,8 kg
- Дължина без режещ инструмент: 1807 mm
- Максимална вместимост на резервоара за гориво: 810 cm³ (0,81 l)

19.2 Акустични и вибрационни стойности

Коефициентът К за нивото на акустичното налягане възлиза на 2 dB(A). Коефициентът К за максималното ниво звукова мощност възлиза на 2 dB(A). Коефициентът К за вибрационните стойности е равен 2 m/s².

Използване с глава за косене

- Ниво на акустично налягане L_{peq}, измерено съгласно ISO 22868: 99 dB(A).
- Ниво на акустичното налягане L_w, измерено съгласно ISO 22868: 111 dB(A).
- Вибрационна стойност ahv, eq измерена съгласно ISO 22867:
 - Ръкохватка за управление: 4,1 m/s².
 - лява ръкохватка: 5,1 m/s².

Използване с метален режещ инструмент

- Ниво на акустично налягане L_{peq}, измерено съгласно ISO 22868: 99 dB(A).
- Ниво на акустичното налягане L_w, измерено съгласно ISO 22868: 111 dB(A).
- Вибрационна стойност ahv, eq измерена съгласно ISO 22867:
 - Ръкохватка за управление: 2,9 m/s².
 - лява ръкохватка: 4,3 m/s².

Информация относно изпълнението на Директивата за работодатели относно вибрациите 2002/44/EO можете да намерите на www.stihl.com/vib.

19.3 REACH

Съкращението "REACH" обозначава регламента на EG (Европ. общност) за регистриране, анализ и допустимост на химическите препарати.

Информацията за изпълнение на регламента REACH е посочена по-долу www.stihl.com/reach.

19.4 Емисии отработени газове

Стойността на CO₂, измерена по време на процедурите за одобрение на типа на ЕС, може да се намери в специфичните за продукта технически данни на www.stihl.com/co2.

Измерената стойност на CO₂ е изчислена на представителен двигател при стандартизирана процедура на изпитване в лабораторни условия и не представлява изрична или имплицирана гаранция за мощността на определен двигател.

Чрез описаните в това ръководство употреба по предназначение и техническо обслужване се изпълняват приложимите изисквания за емисиите отработени газове. Разрешението за експлоатация отпада при промени по двигателя.

20 Комбинация от режещи инструменти, предпазители и самари

20.1 Комбинация от режещи инструменти, предпазители и самари

Режещ инструмент	Предпазител	Самар
<ul style="list-style-type: none"> – Глава за косене STIHL AutoCut C 26-2 – Глава за косене AutoCut 36-2 – Глава за косене DuroCut 20-2 – Глава за косене SuperCut 20-2 	<ul style="list-style-type: none"> – Универсален предпазител заедно с престилката и резача 	<ul style="list-style-type: none"> – Колан за носене на апарата на едно рамо – Колан за носене на две рамена
<ul style="list-style-type: none"> – Режещ лист за трева 230-2 – Режещ лист за трева 230-4 – Режещ лист за трева 230-8 – Режещ лист за трева 260-2 	<ul style="list-style-type: none"> – Универсален предпазител без престилка 	<ul style="list-style-type: none"> – Колан за носене на апарата на едно рамо – Колан за носене на две рамена
<ul style="list-style-type: none"> – Нож за гъсталак 250-3 	<ul style="list-style-type: none"> – Универсален предпазител без престилка 	<ul style="list-style-type: none"> – Колан за носене на апарата на едно рамо – Колан за носене на две рамена
<ul style="list-style-type: none"> – Дисков режещ лист 200-22, длетовиден зъб – Дисков режещ лист 200-22 HP, длетовиден зъб 	<ul style="list-style-type: none"> – Ограничител 	<ul style="list-style-type: none"> – Колан за носене на две рамена

21 Резервни части и принадлежности

21.1 Резервни части и принадлежности

STIHL С тези символи се обозначават оригинални резервни части и оригинални принадлежности на STIHL.

Фирма STIHL препоръчва да се използват оригинални резервни части и оригинални принадлежности на STIHL.

Оригинални резервни части и оригинални принадлежности STIHL се предлагат от специализиран търговски обект на STIHL.

22 Отстраняване /изхвърляне

22.1 Изхвърляне на моторната косачка

Информация, отнасяща се до изхвърлянето, може да се получи от специализирания търговски обект на STIHL.

- ▶ Изхвърляйте моторната косачка, предпазителя, режещия инструмент, горивото, бензина, двутактовото моторно масло, принадлежностите и опаковката съгласно предписанията и по екологосъобразен начин.

23 Декларация на ЕС (EU) за съответствие

23.1 Моторна косачка STIHL FS 235

ANDREAS STIHL AG & Co. KG
Badstraße 115
D-71336 Waiblingen
Германия

декларира на своя отговорност, че

- вид: моторна косачка
- заводска марка: STIHL

- тип: FS 235
- серийна идентификация: 4151

отговаря на приложимите разпоредби на директивите 2011/65/EC, 2006/42/EO, 2014/30/EC и 2000/14/EO и е разработена и конструирана съгласно съответните валидни към датата на производство версии на следните стандарти: EN ISO 11806-1, EN 55012, EN 61000-6-1.

За определяне на измереното и на гарантираното максимално ниво на звука (ниво на звуковата мощност) се процедира съгласно директивата 2000/14/EO, приложение VIII.

- Измерено максимално ниво на акустичното налягане: 111 dB(A)
- Гарантирано максимално ниво на акустично налягане: 113 dB(A)

Техническата документация се съхранява в отдел „Одобрение на продукти“ на фирма ANDREAS STIHL AG & Co. KG.

Годината на производство, страната на производство и машинният номер са посочени върху моторната косачка.

Waiblingen, 16.01.2019

ANDREAS STIHL AG & Co. KG

в качеството на заместник



Thomas Elsner, ръководител управление на продукти и услуги

0458-507-5421-A

bulgarisch



www.stihl.com



0458-507-5421-A